

ЗАТВЕРДЖЕНО

Наказ Державного комітету  
статистики України  
09.11.2011 № 289

**МЕТОДОЛОГІЧНІ ПОЛОЖЕННЯ**  
**З ОРГАНІЗАЦІЇ ДЕРЖАВНИХ СТАТИСТИЧНИХ СПОСТЕРЕЖЕНЬ**  
**ЗІ СТАТИСТИКИ СІЛЬСЬКОГОСПОДАРСЬКИХ ПІДПРИЄМСТВ**

Методологічні положення з організації державних статистичних спостережень зі статистики сільськогосподарських підприємств визначають порядок організації та методологію проведення цих державних статистичних спостережень.

\* \* \*

Методологічні положення з організації державних статистичних спостережень зі статистики сільськогосподарських підприємств підготовлено:

Розумною А.І. – начальником відділу статистики сільськогосподарських підприємств та обстежень домогосподарств департаменту статистики сільського господарства та навколишнього середовища

Овчаренко Л.М. – начальником відділу статистики цін та реалізації сільськогосподарської продукції

Пархоменко О.В. – головним спеціалістом-економістом відділу статистики сільськогосподарських підприємств та обстежень домогосподарств департаменту статистики сільського господарства та навколишнього середовища

Сидорчук М.В. – головним спеціалістом-економістом відділу статистики сільськогосподарських підприємств та обстежень домогосподарств департаменту статистики сільського господарства та навколишнього середовища

Відповідальний за випуск – директор департаменту статистики сільськогосподарства та навколишнього середовища Прокопенко О.М.

*Методологічні положення схвалені Комісією з питань удосконалення методології та звітної документації Державного комітету статистики України (протокол від 14.10.2011р. № 13).*

## ЗМІСТ

	Стор.
Передмова.....	4
I. Загальні положення .....	5
II. Визначення термінів і основних понять.....	6
III. Методологічні засади і практичні етапи організації і проведення державних статистичних спостережень.....	7
3.1. Мета і основні характеристики державних статистичних спостережень.....	7
3.1.1. "Основні економічні показники роботи сільськогосподарських підприємств".....	7
3.1.2. "Купівля матеріально-технічних ресурсів для виробничих потреб у сільському господарстві".....	8
3.1.3. "Баланс сільськогосподарської продукції".....	9
3.1.4. "Господарська діяльність фермерського господарства, малого підприємства в галузі сільського господарства".....	9
3.1.5. "Наявність сільськогосподарської техніки".....	10
3.2. Інструментарій, програма, процедури організації і проведення, розробки та поширення результатів державних статистичних спостережень.....	11
3.2.1. Інструментарій і програма державних статистичних спостережень.....	11
3.2.2. Процедури проведення, розробки та поширення результатів державних статистичних спостережень.....	13
IV. Загальна схема й організація робіт із формування сукупності звітних одиниць державних статистичних спостережень .....	15
Додаток 1 .....	18
Додаток 2 .....	19
Додаток 3 .....	20
Література.....	21

## ПЕРЕДМОВА

Метою розроблення Методологічних положень з організації державних статистичних спостережень зі статистики сільськогосподарських підприємств (далі – Методологічні положення) є визначення порядку організації і методології проведення, розробки і поширення результатів цих спостережень. Також Методологічні положення вміщують порядок та принципи формування сукупностей звітних одиниць, які надають інформацію за показниками державних статистичних спостережень за діяльністю сільськогосподарських підприємств й охоплені відповідними державними статистичними спостереженнями.

Методологічні положення містять опис термінів і основних характеристик державних статистичних спостережень, загальних принципів, критеріїв та схем організації робіт з формування сукупностей звітних одиниць, які надають відповідні дані.

Методологічні положення призначені для використання працівниками органів державної статистики всіх рівнів, міністерств, інших органів виконавчої влади, а також можуть бути корисні для фахівців наукових організацій та установ, які проводять дослідження в галузі сільського господарства, інших зацікавлених користувачів.

## I. ЗАГАЛЬНІ ПОЛОЖЕННЯ

Ці Методологічні положення визначають порядок організації та методологію проведення спостережень зі статистики сільськогосподарських підприємств, порядок розробки і поширення їх результатів, принципи формування сукупностей звітних одиниць.

Статистика сільськогосподарських підприємств вивчає широке коло питань, пов'язаних з економічними умовами й результатами діяльності та структурою підприємств у галузі сільського господарства. Зокрема, це питання ефективності сільськогосподарської діяльності, забезпеченості матеріально-технічними ресурсами, цін на основні фактори виробництва, а також питання надходження й використання сільськогосподарської продукції на підприємствах, державної підтримки сільськогосподарського виробництва.

У галузі сільського господарства здійснюють діяльність різні за розміром, правовою організацією і господарською спрямованістю підприємства. Тому статистика сільськогосподарських підприємств представлена системою пов'язаних між собою державних статистичних спостережень, кожне з яких має свою тематику й особливості формування сукупностей звітних одиниць (*додаток 1*). Ця система спрямована на забезпечення максимально повного представлення суб'єктів господарювання у галузі сільського господарства між такими суцільними статистичними спостереженнями, як загальний сільськогосподарський перепис. До неї входять такі державні статистичні спостереження:

- про основні економічні показники роботи сільськогосподарських підприємств;
- про купівлю матеріально-технічних ресурсів для виробничих потреб у сільському господарстві;
- про баланс сільськогосподарської продукції;
- про господарську діяльність фермерського господарства, малого підприємства в галузі сільського господарства;
- про наявність сільськогосподарської техніки.

Методологічні положення ґрунтуються на нормах Господарського кодексу України, Цивільного кодексу України, законів України "Про інформацію", "Про державну статистику", "Про фермерське господарство", "Про державну реєстрацію юридичних осіб та фізичних осіб-підприємців", постанови Кабінету Міністрів України від 22.01.1996 № 118 "Про затвердження Положення про Єдиний державний реєстр підприємств та організацій України" (у редакції постанови Кабінету Міністрів України від 22.06.2005 № 499), наказу Держкомстату від 29.12.2009 № 498 "Про затвердження структури плану статистичного спостереження та глосарія до нього".

## II. ВИЗНАЧЕННЯ ТЕРМІНІВ І ОСНОВНИХ ПОНЯТЬ

Для цілей цих Методологічних положень терміни вживані у тлумаченнях, визначених Глосарієм до плану статистичного спостереження, а також у значенні:

**ідентифікаційні показники** – ідентифікаційний код суб'єкта відповідно до реєстрації юридичних та неюридичних осіб в ЄДРПОУ;

**класифікаційні показники** – реквізити суб'єкта щодо його належності до певного виду економічної діяльності, території, організаційно-правової форми господарювання та ін. згідно з діючими національними класифікаціями;

**рік звітний** – календарний період, який розпочинається 1 січня і закінчується 31 грудня включно, в якому здійснюють формування сукупностей звітних одиниць;

**рік минулий** – календарний період, який розпочинається 1 січня і закінчується 31 грудня включно та який передує звітному року;

**статистичний реєстр сільськогосподарських товаровиробників "АГРО" (далі – реєстр АГРО)** – автоматизована інформаційна система, призначена для збирання, накопичення, захисту, опрацювання, поширення, використання та зберігання даних щодо статистичних одиниць у галузі сільського господарства, мисливства, лісового і рибного господарства;

**сільськогосподарське підприємство** – статистична одиниця, що здійснює виробництво продукції і послуг сільського господарства, є самостійною в прийнятті рішень щодо використання для цього своїх засобів і найбільш незалежною з огляду на фінансові й виробничі функції. З точки зору правового статусу сільськогосподарське підприємство є, як правило, юридичною особою, або відокремленим підрозділом юридичної особи. Поняття сільськогосподарських підприємств включає також і фермерські господарства.

Для цілей статистики сільськогосподарських підприємств підприємства розподілені за розміром на дві групи: **великі й середні сільськогосподарські підприємства** та **малі сільськогосподарські підприємства**.

**Великим, середнім сільськогосподарським підприємством** є підприємство, розмір якого дорівнює, або перевищує порогові значення хоча б за одним з таких статистичних критеріїв<sup>1</sup>:

– площа сільськогосподарських угідь – 200 гектарів;

---

<sup>1</sup> Критерії та їх порогові значення визначені на підставі дослідження багаторічних рядів розподілу величин за основними ресурсними і результативними характеристиками сільськогосподарської діяльності підприємств з урахуванням вимоги щодо репрезентативності обсягів валової продукції сільського господарства по категорії сільськогосподарських підприємств на рівні України не менше 90%, а також особливостей бухгалтерського обліку для малих підприємств і фермерських господарств та оптимізації звітного навантаження на респондента.

- чисельність великої рогатої худоби – 50 голів;
- чисельність свиней – 50 голів;
- чисельність овець або кіз – 50 голів;
- чисельність птиці – 500 голів;
- кількість працюючих у сільському господарстві – 20 осіб;
- обсяг доходу (виручки) від реалізації продукції, робіт, послуг сільського господарства – 150 тис.грн.

Відповідно, підприємство, розмір якого менше зазначених порогових величин, є *малим сільськогосподарським підприємством*.

Крім того, відповідно до Закону України "Про фермерське господарство" використано поняття фермерського господарства, а саме:

*фермерське господарство* є формою підприємницької діяльності громадян із створенням юридичної особи, які виявили бажання виробляти товарну сільськогосподарську продукцію, займатися її переробкою та реалізацією з метою отримання прибутку на земельних ділянках, наданих їм для ведення фермерського господарства, відповідно до закону.

### **ІІІ. МЕТОДОЛОГІЧНІ ЗАСАДИ І ПРАКТИЧНІ ЕТАПИ ОРГАНІЗАЦІЇ І ПРОВЕДЕННЯ ДЕРЖАВНИХ СТАТИСТИЧНИХ СПОСТЕРЕЖЕНЬ**

#### **3.1. Мета і основні характеристики державних статистичних спостережень:**

##### **3.1.1. "Основні економічні показники роботи сільськогосподарських підприємств".**

*Метою* проведення державного статистичного спостереження щодо основних економічних показників роботи сільськогосподарських підприємств є отримання даних для визначення ефективності сільськогосподарського виробництва в сільськогосподарських підприємствах, рівня рентабельності основних видів сільгосппродукції, структури витрат на виробництво, обсягів державної підтримки, що отримана сільськогосподарськими підприємствами.

*Результатом* проведення державного статистичного спостереження щодо основних економічних показників роботи сільськогосподарських підприємств є первинна та узагальнена інформація, яку використовують для відстеження обсягів і динаміки витрат на виробництво, доходу (виручки) від реалізації продукції (робіт, послуг) сільського господарства в цілому і за її видами, структури витрат на виробництво, обсягів державної підтримки, що отримана сільськогосподарськими підприємствами, кількості працівників, зайнятих у сільськогосподарському виробництві, на рівні України й регіонів.

Результати цього спостереження безпосередньо використовують для розрахунку рівня рентабельності як основних видів сільськогосподарської продукції, так і сільськогосподарської діяльності підприємств у цілому, продуктивності праці в сільському господарстві.

Крім того, дані, отримані завдяки цьому спостереженню, використовують для актуалізації статистичних показників реєстру АГРО.

Державне статистичне спостереження щодо основних економічних показників роботи сільськогосподарських підприємств має **такі основні характеристики:**

- **вид державного статистичного спостереження:**
  - ✓ за ступенем охоплення одиниць: несуцільне – основного масиву;
  - ✓ за часом реєстрації даних: поточне;
- **організаційна форма державного статистичного спостереження:** статистична звітність;
- **спосіб державного статистичного спостереження:** документальний облік;
- **одиниця державного статистичного спостереження:** підприємство (велике, середнє сільськогосподарське підприємство);
- **респондент державного статистичного спостереження:** юридична особа, відокремлений підрозділ юридичної особи;
- **органи, які здійснюють державне статистичне спостереження:** центральний орган виконавчої влади в галузі статистики, територіальні органи державної статистики;
- **місце проведення державного статистичного спостереження:** Автономна Республіка Крим, області, міста Київ і Севастополь;
- **національні класифікації, що використовують при проведенні державного статистичного спостереження:**
  - КВЕД – Класифікація видів економічної діяльності;
  - КІСЕ – Класифікація інституційних секторів економіки України;
  - КОПФГ – Класифікація організаційно-правових форм господарювання;
  - КОАТУУ – Класифікатор об'єктів адміністративно-територіального устрою України;
  - КСПОВО – Класифікатор системи позначень одиниць вимірювання та обліку.

### **3.1.2. "Купівля матеріально-технічних ресурсів для виробничих потреб у сільському господарстві".**

**Метою** проведення державного статистичного спостереження щодо купівлі матеріально-технічних ресурсів для виробничих потреб у сільському господарстві є відстеження рівня та динаміки цін на придбану сільськогосподарськими підприємствами продукцію та послуги для здійснення сільськогосподарського виробництва.

Це спостереження є інформаційною базою для проведення розрахунків індексів цін на такі спожиті в сільському господарстві ресурси, як техніка, продукти нафтопереробки, хімічної промисловості тощо.

**Результатом** проведення державного статистичного спостереження щодо купівлі матеріально-технічних ресурсів для виробничих потреб у сільсь-



кому господарстві є первинна й узагальнена інформація, яку використовують для відстеження динаміки середніх цін купівлі матеріально-технічних ресурсів за видами на рівні України й регіонів, розрахунку індексів цін на придбану сільськогосподарськими підприємствами продукцію та послуги.

Державне статистичне спостереження щодо купівлі матеріально-технічних ресурсів для виробничих потреб у сільському господарстві має такі самі **основні характеристики**, що й державне статистичне спостереження про основні економічні показники роботи сільськогосподарських підприємств (див. пункт 3.1.1).

### **3.1.3. "Баланс сільськогосподарської продукції"**

**Метою** проведення державного статистичного спостереження про баланс сільськогосподарської продукції є отримання даних про надходження і витрати основних видів сільськогосподарської продукції в сільськогосподарських підприємствах для забезпечення розрахунку натурально-вартісних балансів основних продуктів харчування.

Це державне статистичне спостереження є інформаційною базою для складання натурально-вартісних балансів у частині сільськогосподарських підприємств.

**Результатом** проведення державного статистичного спостереження про баланс основних видів сільськогосподарської продукції є узагальнена інформація, яку використовують для відстеження обсягів та динаміки надходжень і витрат сільськогосподарської продукції на сільськогосподарських підприємствах на рівні України й регіонів.

Державне статистичне спостереження про баланс сільськогосподарської продукції має такі самі **основні характеристики**, що й державне статистичне спостереження про основні економічні показники роботи сільськогосподарських підприємств (див. пункт 3.1.1).

### **3.1.4. "Господарська діяльність фермерського господарства, малого підприємства в галузі сільського господарства"**

**Метою** проведення державного статистичного спостереження щодо основних показників господарської діяльності фермерського господарства, малого підприємства в галузі сільського господарства є отримання відповідних даних про його трудові й виробничі ресурси, витрати й результати діяльності, обсяги отриманої державної підтримки.

**Результатом** проведення державного статистичного спостереження щодо основних показників господарської діяльності фермерського господарства, малого підприємства в сільському господарстві є первинна та узагальнена інформація, яку використовують для відстеження результатів господарської діяльності фермерських господарств і малих підприємств у регіонах і в цілому по Україні.

Результати цього спостереження безпосередньо використовують для розрахунку таких економічних показників, як рентабельність сільськогосподарської продукції та продуктивність праці в сільському господарстві.

Крім того, дані, отримані завдяки цьому спостереженню, використовують для актуалізації статистичних показників реєстру АГРО та Реєстру статистичних одиниць.

Державне статистичне спостереження щодо основних показників господарської діяльності фермерського господарства, малого підприємства в галузі сільського господарства має **такі основні характеристики**:

- **вид державного статистичного спостереження:**
  - ✓ за ступенем охоплення одиниць: несуцільне – вибіркове;
  - ✓ за часом реєстрації даних: поточне;
- **організаційна форма державного статистичного спостереження:** статистична звітність;
- **спосіб державного статистичного спостереження:** документальний облік;
- **одиниця державного статистичного спостереження:** підприємство (фермерське господарство, мале сільськогосподарське підприємство);
- **респондент державного статистичного спостереження:** юридична особа;
- **органи, які здійснюють державне статистичне спостереження:** центральний орган виконавчої влади в галузі статистики, територіальні органи державної статистики;
- **місце проведення державного статистичного спостереження:** Автономна Республіка Крим, області, міста Київ і Севастополь;
- **національні класифікації, які використовують при проведенні державного статистичного спостереження:**
  - КВЕД – Класифікація видів економічної діяльності;
  - КІСЕ – Класифікація інституційних секторів економіки України;
  - КОПФГ – Класифікація організаційно-правових форм господарювання;
  - КОАТУУ – Класифікатор об'єктів адміністративно-територіального устрою України;
  - КСПОВО – Класифікатор системи позначень одиниць вимірювання та обліку.

### **3.1.5. "Наявність сільськогосподарської техніки"**

**Метою** проведення державного статистичного спостереження щодо наявності сільськогосподарської техніки є отримання даних про кількість і рух сільськогосподарських машин, тракторів, наявності енергетичних потужностей у виробників у сільському господарстві.

**Результатом** проведення державного статистичного спостереження щодо наявності сільськогосподарської техніки є первинна та узагальнена ін-

формація, яку використовують для відстеження кількості та динаміки наявності сільськогосподарської техніки, устаткування з виробництва відновлювальної енергії та енергетичних потужностей у сільськогосподарських підприємствах на рівні України й регіонів.

Державне статистичне спостереження щодо наявності сільськогосподарської техніки має *такі основні характеристики*:

- **вид державного статистичного спостереження:**
  - ✓ за ступенем охоплення одиниць: несучільне – основного масиву, вибіркоче;
  - ✓ за часом реєстрації даних: поточне;
- **організаційна форма державного статистичного спостереження:** статистична звітність;
- **спосіб державного статистичного спостереження:** документальний облік;
- **одиниця державного статистичного спостереження:** підприємство;
- **респондент державного статистичного спостереження:** юридична особа, відокремлений підрозділ юридичної особи;
- **органи, які здійснюють державне статистичне спостереження:** центральний орган виконавчої влади в галузі статистики, територіальні органи державної статистики;
- **місце проведення державного статистичного спостереження:** Автономна Республіка Крим, області, міста Київ і Севастополь;
- **національні класифікації, які використовують при проведенні державного статистичного спостереження:**
  - КОПФГ – Класифікація організаційно-правових форм господарювання;
  - КІСЕ – Класифікація інституційних секторів економіки України;
  - КВЕД – Класифікація видів економічної діяльності;
  - КОАТУУ – Класифікатор об'єктів адміністративно-територіального устрою України;
  - КСПОВО – Класифікатор системи позначень одиниць вимірювання та обліку.

**3.1.6. Основні принципи** організації державних статистичних спостережень щодо сільськогосподарських підприємств ґрунтуються на єдиних методологічних підходах, що забезпечує порівняну динаміку основних показників діяльності сільськогосподарських підприємств у галузі сільського господарства.

**3.2. Інструментарій, програма, процедури організації і проведення, розробки та поширення результатів державних статистичних спостережень**

**3.2.1. Інструментарій і програма державних статистичних спостережень**

Державне статистичне спостереження щодо основних економічних показників роботи сільськогосподарських підприємств і державне статистичне спостереження щодо купівлі матеріально-технічних ресурсів для виробничих потреб у сільському господарстві здійснюються за **формою № 50-сг "Основні економічні показники роботи сільськогосподарських підприємств за 20\_\_рік"** на основі інструкції з її заповнення.

Підставою для заповнення форми № 50-сг є дані первинного й бухгалтерського обліку, документів з обліку земель.

Державні статистичні спостереження за формою № 50-сг проводяться на **несуцільній основі з річною** періодичністю і поширюються на великі і середні сільськогосподарські підприємства – юридичні особи, відокремлені підрозділи юридичних осіб, незалежно від організаційно-правової форми господарювання (крім фермерських господарств з площею сільськогосподарських угідь менше 1000 гектарів і кількістю працюючих менше 50 осіб).

Бланк державного статистичного спостереження за формою № 50-сг містить показники, які характеризують виробництво у взаємозв'язку з витратами і реалізацією сільськогосподарської продукції і послуг, структуру виробничої собівартості за окремими видами сільськогосподарської продукції, загальні витрати на виробництво продукції рослинництва і тваринництва за елементами витрат, показники щодо обсягів державної підтримки сільського господарства за окремими напрямками, а також показники щодо купівлі матеріально-технічних ресурсів для виробничих потреб.

Державне статистичне спостереження про баланс сільськогосподарської продукції здійснюються за **формою № 16-сг "Баланс сільськогосподарської продукції за 20\_\_рік"** на основі інструкції з її заповнення.

Державне статистичне спостереження за формою № 16-сг проводяться на **несуцільній основі з річною** періодичністю і поширюються на великі і середні сільськогосподарські підприємства – юридичні особи, відокремлені підрозділи юридичних осіб, незалежно від організаційно-правової форми господарювання (крім фермерських господарств з площею сільськогосподарських угідь менше 1000 гектарів і кількістю працюючих менше 50 осіб).

Бланк державного статистичного спостереження за ф.№ 16-сг містить показники, що характеризують рух основних видів сільськогосподарської продукції в сільськогосподарських підприємствах.

Державне статистичне спостереження щодо основних показників господарської діяльності фермерського господарства, малого підприємства в галузі сільського господарства здійснюються за **формою № 2-ферм "Основні показники господарської діяльності фермерського господарства, малого підприємства у сільському господарстві за 20\_\_р."** на основі інструкції з її заповнення.

Підставою для заповнення форми № 2-ферм є дані первинного та бухгалтерського обліку, обліку з робочого часу та кількісного складу працівників, документів з обліку земель.

Державне статистичне спостереження за формою № 2-ферм здійснюють **з річною** періодичністю на **вибірковій основі**.

Бланк державного статистичного спостереження за формою № 2-ферм містить показники про ресурси фермерського господарства, малого підприємства у галузі сільського господарства, обсяги доходів та витрат на виробництво і реалізацію продукції, унесення органічних, мінеральних добрив та обробку площ сільськогосподарських культур отрутохімікатами, обсяги державної підтримки сільського господарства, отримані у звітному році, а також довідкові показники про види діяльності (крім сільськогосподарської), яку здійснює фермерське господарство, мале підприємство.

Державне статистичне спостереження щодо наявності сільськогосподарської техніки здійснюють за **формою № 10-мех "Наявність сільськогосподарської техніки в сільськогосподарських підприємствах у 20\_\_ році"** на основі інструкції з її заповнення.

Підставою для заповнення форми № 10-мех є дані первинних документів бухгалтерського обліку: інвентаризаційних відомостей або описів, книг або карток обліку основних засобів, актів на приймання техніки з ремонту, за даними технічної документації та інших документів обліку сільськогосподарських машин та устаткування.

Державне статистичне спостереження за формою № 10-мех здійснюють на **несуцільній основі з річною** періодичністю і поширюють на ті ж самі сільськогосподарські підприємства – юридичні особи, відокремлені підрозділи юридичних осіб, що й державні статистичні спостереження за формою № 50-сг і формою № 2-ферм, а також підприємства закладів освіти із спеціальностями для сільського господарства.

Бланк державного статистичного спостереження за формою № 10-мех включає показники, що характеризують кількість, склад і рух наявної техніки, яка призначена і/або яку використовує підприємство у своїй сільськогосподарській діяльності, наявність енергетичних потужностей і кількість устаткування для виробництва відновлювальної (альтернативної) енергії.

### **3.2.2. Процедури проведення, розробки та поширення результатів державних статистичних спостережень**

Форми державних статистичних спостережень зі статистики сільськогосподарських підприємств складають юридичні особи, відокремлені підрозділи юридичних осіб. Якщо респондент подає форму як електронний звіт, він здійснює її подання органам державної статистики відповідно до встановленого порядку.

Під час отримання від респондента форми зі статистики сільськогосподарських підприємств органи державної статистики здійснюють попередню візуальну перевірку звіту, після чого уводять звіт до відповідного комплексу електронної обробки статистичної інформації, за допомогою якого проводять

арифметичний та логічний аналіз як первинних, так і зведених даних, та передають опрацьовану інформацію на вищий рівень розробки.

Результати державних статистичних спостережень за формами зі статистики сільськогосподарських підприємств формують у такому обсязі й розрізах:

	Рівень розробки		
	<i>районний</i>	<i>регіональний</i>	<i>державний</i>
<b>форма № 50-сг</b>	зведена інформація за районом у цілому й у розрізі організаційно-правових форм господарювання	зведена інформація за регіоном у цілому й у розрізі районів, організаційно-правових форм господарювання	зведена інформація по країні в цілому, за регіонами <sup>1</sup> , у розрізі організаційно правових форм господарювання
<b>форма № 16-сг</b>	зведена інформація за районом у цілому	зведена інформація за регіоном у цілому й у розрізі районів	зведена інформація по країні в цілому, за регіонами <sup>1</sup>
<b>форма № 2-ферм</b>	зведена інформація за районом у цілому й у розрізі організаційно-правових форм господарювання	зведена інформація за регіоном у цілому й у розрізі районів, організаційно-правових форм господарювання	зведена інформація по країні в цілому, за регіонами <sup>1</sup> , у розрізі організаційно правових форм господарювання
<b>форма № 10-мех</b>	зведена інформація за районом у цілому й у розрізі організаційно-правових форм господарювання	зведена інформація за регіоном у цілому й у розрізі районів, організаційно-правових форм господарювання	зведена інформація по країні в цілому, за регіонами <sup>1</sup> , у розрізі організаційно правових форм господарювання

<sup>1</sup> Автономна Республіка Крим, області, міста Київ і Севастополь.

Загальна схема проведення державних статистичних спостережень зі статистики сільськогосподарських підприємств наведена в **додатку 2**.

За результатами розробки даних за формами № 50-сг, № 16-сг, 2-ферм, 10-мех створюють архіви та часові ряди даних з метою їх збереження. Бази даних формують на підставі первинних звітів підприємств за кожним респондентом у спосіб і терміни, передбачені програмним забезпеченням відповідних державних статистичних спостережень.

При поширенні даних користувачам здійснюють контроль дотримання правил конфіденційності даних.

Основними статистичними публікаціями зі статистики сільськогосподарських підприємств є:

- ✓ **експрес-випуск** "Економічні результати сільськогосподарського виробництва за 20\_\_ рік";
- ✓ **статистичні бюлетені** "Основні економічні показники виробництва продукції сільського господарства в сільськогосподарських підприємствах", "Купівля матеріально-технічних ресурсів для виробничих потреб сільськогосподарськими підприємствами" і "Наявність сільськогосподарської техніки та енергетичних потужностей у сільському господарстві";

- ✓ *статистичні збірники* "Сільське господарство", "Україна в цифрах", "Регіони України", "Статистичний щорічник України";
- ✓ *таблиці* для веб-сайту Держстату.

На запити користувачів статистичну інформацію зі статистики сільськогосподарських підприємств надають у паперовому вигляді, на магнітних, електронних носіях, засобами зв'язку (у тому числі розміщення на веб-сайті), шляхом безпосереднього виписування в порядку та умовах, визначених центральним органом виконавчої влади в галузі статистики.

#### IV. ЗАГАЛЬНА СХЕМА Й ОРГАНІЗАЦІЯ РОБІТ ІЗ ФОРМУВАННЯ СУКУПНОСТІ ЗВІТНИХ ОДИНИЦЬ ДЕРЖАВНИХ СТАТИСТИЧНИХ СПОСТЕРЕЖЕНЬ

Формування сукупностей звітних одиниць державних статистичних спостережень зі статистики сільськогосподарських підприємств здійснюють на центральному рівні щорічно. Джерелами інформації для формування сукупностей звітних одиниць є реєстр АГРО в частині сільськогосподарських підприємств.

Сукупності звітних одиниць формують у звітному році для проведення державного статистичного спостереження у році, наступному за звітним.

Загальну схему формування сукупності звітних одиниць державних статистичних спостережень зі статистики сільськогосподарських підприємств наведено у *додатку 3*.

До *генеральних сукупностей* звітних одиниць включають об'єкти державних статистичних спостережень, які мають такі ідентифікаційні та класифікаційні ознаки:

№ п/п	Критерії формування генеральної сукупності (класифікації)	Ознака критеріїв формування для державних статистичних спостережень		
		"Основні економічні показники роботи сільськогосподарських підприємств", "Купівля матеріально-технічних ресурсів для виробничих потреб у сільському господарстві", "Баланс сільськогосподарської продукції"	"Господарська діяльність фермерського господарства, малого підприємства в галузі сільського господарства"	"Наявність сільськогосподарської техніки"
1.	Інституційний сектор економіки – КІСЕ	S.11		
2.	Тип статистичної одиниці – Довідник типів статистичних одиниць	1 (підприємство)		

№ п/п	Критерії формування генеральної сукупності (класифікації)	Ознака критеріїв формування для державних статистичних спостережень		
		"Основні економічні показники роботи сільськогосподарських підприємств", "Купівля матеріально-технічних ресурсів для виробничих потреб у сільському господарстві", "Баланс сільськогосподарської продукції"	"Господарська діяльність фермерського господарства, малого підприємства в галузі сільського господарства"	"Наявність сільськогосподарської техніки"
3.	Організаційно-правова форма господарювання – КОПФГ	незалежно від організаційно-правової форми господарювання, крім коду 110 <sup>1</sup>	незалежно від організаційно-правової форми господарювання <sup>1</sup>	незалежно від організаційно-правової форми господарювання
4.	Вид економічної діяльності – КВЕД-2010	основний (перший за реєстрацією) вид діяльності 01.11–01.64, 10.11, 10.12, 10.32, 10.39, 10.41, 10.51, 10.61, 10.81, 11.02, 11.03, 13.10, 72.11, 72.19	фермерські господарства – незалежно від виду діяльності; малі сільськогосподарські підприємства – з основним (першим за реєстрацією) видом діяльності 01.11–01.64, 10.11, 10.12, 10.32, 10.39, 10.41, 10.51, 10.61, 10.81, 11.02, 11.03, 13.10, 72.11, 72.19	основний (перший за реєстрацією) вид діяльності 01.11–01.64, 10.11, 10.12, 10.32, 10.39, 10.41, 10.51, 10.61, 10.81, 11.02, 11.03, 13.10, 72.11, 72.19, 85.31, 85.32, 85.41, 85.42
5.	Територіальні одиниці – КОАТУУ	відповідно до адміністративно-територіального устрою		
6.	Розмір підприємства – Довідник ознак розміру підприємств	02, 03 <sup>2</sup>	01 <sup>2</sup>	01, 02, 03
7.	Ознака економічної діяльності	активне		

<sup>1</sup> Суб'єкти з кодом 110 за КПОФГ з площею сільськогосподарських угідь менше 1000 га і кількістю працюючих менше 50 осіб.

<sup>2</sup> З урахуванням критеріїв розподілу сільськогосподарських підприємств за розміром (див. розділ II).

Формування генеральної сукупності звітних одиниць здійснюють відповідно до положень про реєстр АГРО та цих методологічних положень. За кожним об'єктом у вигляді таблиці відбирають такі показники:

- 1) ідентифікаційний код ЄДРПОУ;
- 2) код КОАТУУ;



- 3) назва;
- 4) поштовий індекс;
- 5) адреса;
- 6) код за КОПФГ;
- 7) код за КВЕД.

Під час формування сукупностей звітних одиниць зі статистики сільськогосподарських підприємств їх узгоджують між собою, зокрема:

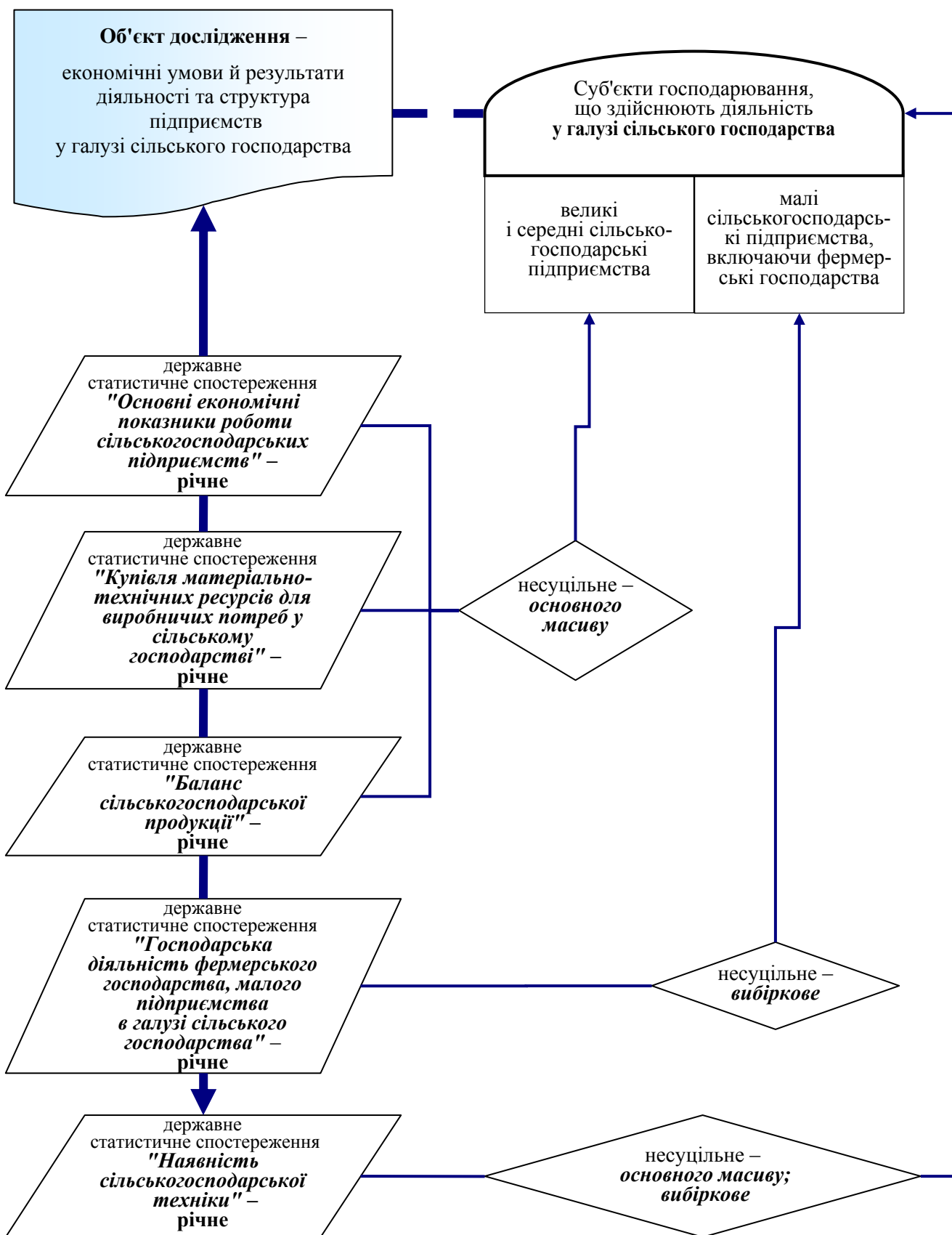
– сукупність форми № 2-ферм з сукупністю форм № 50-сг з метою уникнення дублювання об'єктів;

– сукупність форми № 10-мех з сукупностями форми № 50-сг і форми № 2-ферм, оскільки вона повинна включати об'єкти, відібрані для державних статистичних спостережень про основні економічні показники роботи сільськогосподарських підприємств і про господарську діяльність фермерського господарства, малого підприємства в галузі сільського господарства.

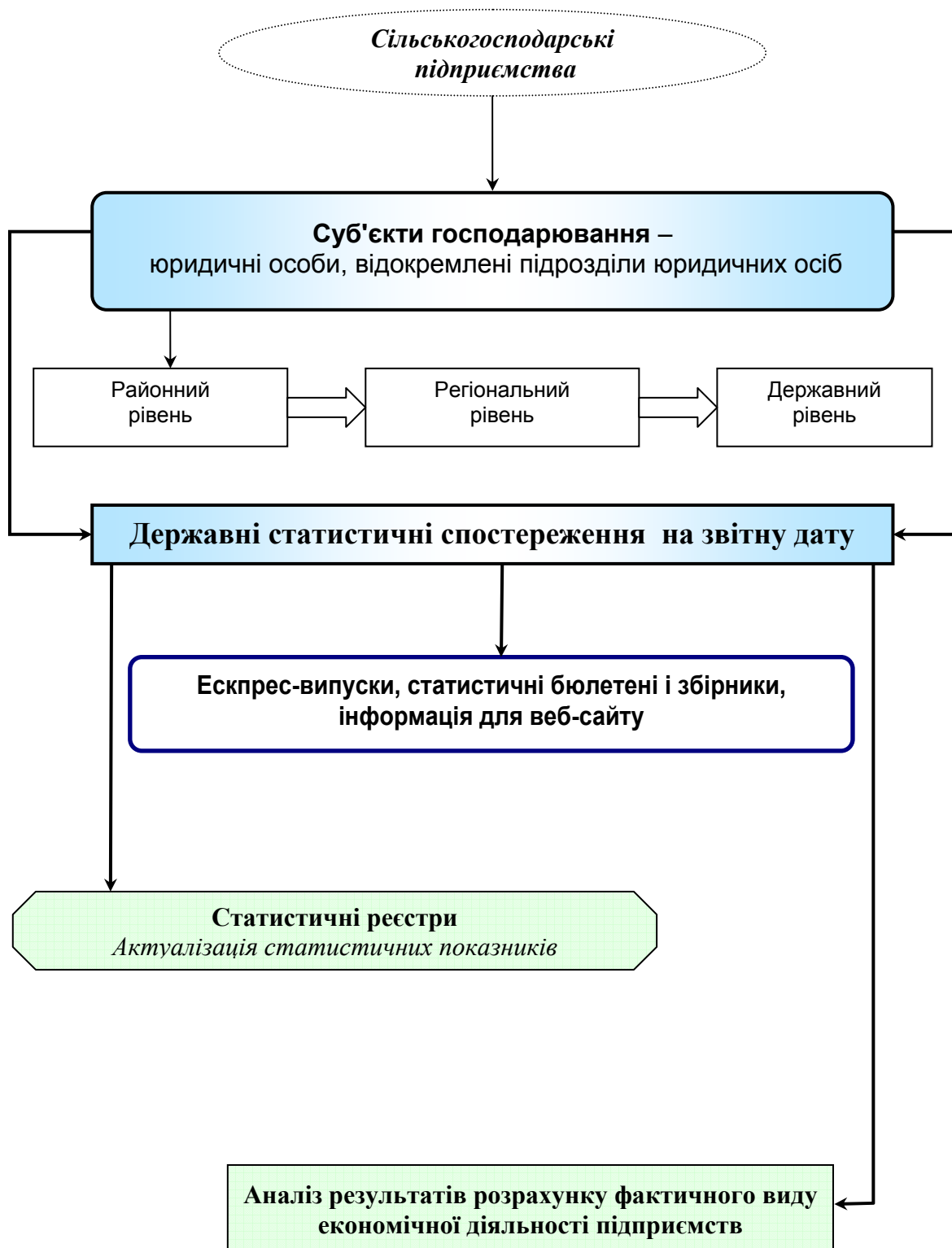
Після формування, сукупності звітних одиниць передають на регіональний рівень для перегляду й уточнення ідентифікаційних і класифікаційних ознак, а також для подання пропозицій щодо включення або виключення об'єктів з переліку респондентів. Після опрацювання пропозицій на центральному рівні формують остаточну сукупність звітних одиниць і направляють до територіальних органів державної статистики для проведення відповідних державних статистичних спостережень.

*Департамент  
статистики сільського господарства  
та навколишнього середовища*

**Система  
державних статистичних спостережень зі статистики  
сільськогосподарських підприємств**



**Загальна схема  
проведення державних статистичних спостережень  
зі статистики сільськогосподарських підприємств**



**Схема формування сукупностей звітних одиниць  
державних статистичних спостережень  
зі статистики сільськогосподарських підприємств**



## ЛІТЕРАТУРА

1. Закон України "Про державну статистику" від 2 жовтня 1992 року № 2657-XI зі змінами та доповненнями.
2. Закон України "Про фермерське господарство" від 19 червня 2003 року № 973-IV зі змінами та доповненнями.
3. Збірник статистичних вимог: методологічні й робочі документи Євростату, 2009 [Електронний ресурс]: Statistical Requirements Compendium, 2009 edition – Luxembourg: Office for Official Publications of the European Communities, 2009. – Режим доступу: [http://epp.eurostat.ec.europa.eu/portal/page/portal/product\\_details/publication?p\\_product\\_code=KS-RA-09-009](http://epp.eurostat.ec.europa.eu/portal/page/portal/product_details/publication?p_product_code=KS-RA-09-009).
4. Положення про Реєстр статистичних одиниць та формування основ сукупностей одиниць статистичних спостережень за діяльністю підприємств, Держкомстат, 2009. [Електронний ресурс]: Держкомстат – Режим доступу: <http://www.ukrstat.gov.ua/edrpoj/prso.htm>.
5. Глосарій до плану статистичного спостереження, Держкомстат, 2009. [Електронний ресурс]: Держкомстат – Режим доступу: [http://www.ukrstat.gov.ua/plan\\_stat/2011/pr\\_pl\\_sts2.rar](http://www.ukrstat.gov.ua/plan_stat/2011/pr_pl_sts2.rar).
6. Термінологічний словник/наук. керівник О.О.Васечко - 1-е вид., К.: ІВЦ Держкомстату України, 2004. - 140 с.